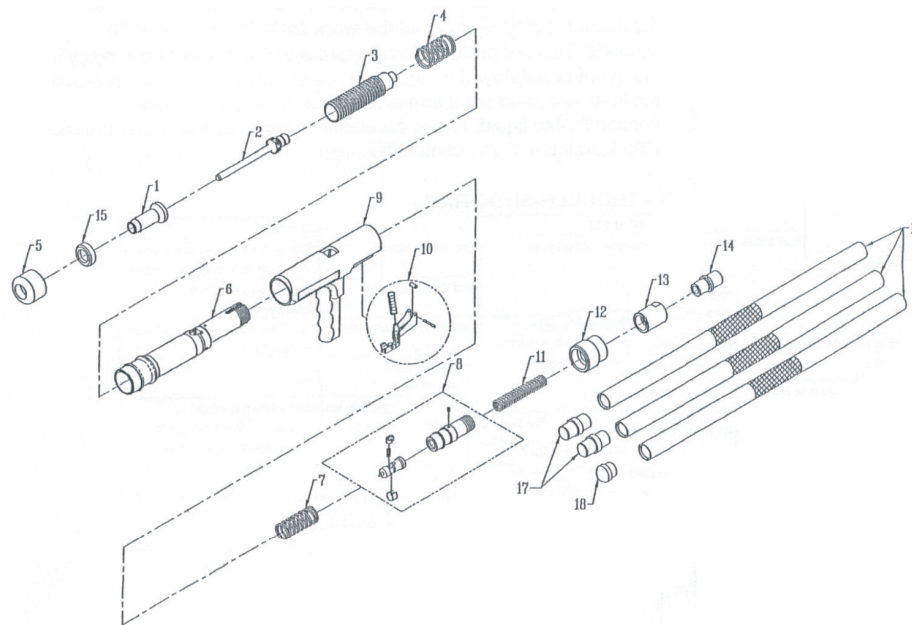
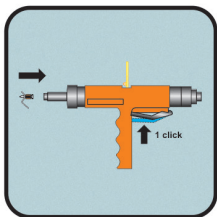
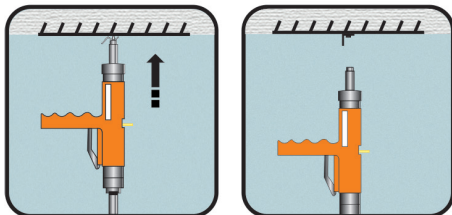
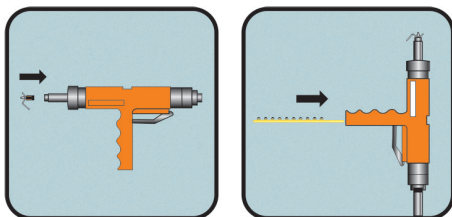


Este é o momento perfeito para inspecionar sua ferramenta contra danos ou desgaste excessivo. Se houver partes danificadas ou desgastadas troque-as imediatamente ou tire a ferramenta de serviço até que seja reparada.

Assim como qualquer ferramenta de precisão, a manutenção adequada é absolutamente necessária para que sua operação seja eficiente e segura. Limpeza diária é aconselhada. Em casos de uso extremo a limpeza torna-se necessária com maior frequência.

UTILIZE SOMENTE PEÇAS GENUÍNAS ÂNCORA PARA REPARAR SUA FERRAMENTA FAI-65T. É MAIS BARATO, CONFIÁVEL E GARANTIDO. DESEJAMOS MUITO SUCESSO E SATISFAÇÃO COM SUA FERRAMENTA FAI-65T.

Aplicação



- 01 - 6501 Ponteira
- 02 - 6502 Êmbolo
- 03 - 6503 Camisa do êmbolo
- 04 - 6504 Mola da camisa do êmbolo
- 05 - 6505 Porca da ponteira
- 06 - 6506 Camisa do corpo
- 07 - 6507 Mola do pino deflagrador
- 08 - 6508 Pino deflagrador
- 09 - 6509 Corpo da ferramenta
- 10 - 6510 Conjunto da alavanca do avanço

- 11 - 6511 Mola interna
 - 12 - 6512 Acoplamento externo
 - 13 - 6513 Acoplamento interno
 - 14 - 6514 Conector com rosca
 - 15 - 6515 Bucha
 - 16 - 6516 Cano extensor
 - 17 - 6517 Junção do cano extensor
 - 18 - 6518 Terminal do cano extensor
- Item opcional fornecido separado.**
KLA - Kit de Limpeza Âncora (03 escovas de limpeza, 01 óleo lubrificante e 01 flanela)

CERTIFICADO DE GARANTIA

A apresentação deste cartão de garantia é imprescindível em cada reivindicação da garantia.

1. As ferramentas de acionamento à pólvora FAI-65T são garantidas contra eventuais defeitos de montagem ou de fabricação devidamente comprovados.
2. Esta garantia é válida por 12 (doze) meses, contados a partir da data de fornecimento ao usuário.
3. Dentro do período de garantia as peças ou componentes que, comprovadamente, apresentarem defeitos de fabricação ou de material, serão consertados ou (conforme o caso) substituídos gratuitamente pela Âncora Chumbadores Ltda. contra a apresentação do "Certificado de Garantia".

Não estão incluídos na garantia:

4. Danos ou defeitos originados de:
 - 4.1. Quedas ou acidentes;
 - 4.2. Uso inadequado da ferramenta;
 - 4.3. Peças sujeitas a desgaste natural;
 - 4.4. Desgaste oriundo de má manutenção e cuidados com a ferramenta;
 - 4.5. Estocagem incorreta, influência do clima, etc.;
 - 4.6. Utilização de produtos incorretos (ação direta em ação indireta e vice-versa);

- 4.7. Quando for modificado ou aberto por terceiros;
- 4.8. Montagem inadequada das peças;
- 4.9. Quando for consertado por pessoas não autorizadas;

Cessa a Garantia:

5. Se o produto for modificado ou aberto por terceiros; se tiverem sido montadas peças fabricadas por terceiros, ou ainda, se o produto tiver sido consertado por pessoas não autorizadas.

Conserto:

6. Caso necessite de reparos, a ferramenta deve ser encaminhada à Âncora Chumbadores Ltda., Av. da Saudade, 690 Jd. Alves Nogueira - Vinhedo/ SP CEP: 13.289-010. As despesas com transporte (envio e retorno) serão de responsabilidade do comprador.

ASSISTÊNCIA TÉCNICA E PEÇAS DE REPOSIÇÃO

Para informações sobre Assistência Técnica e peças de reposição em todo Brasil, entre em contato com o SAC (Serviço de Atendimento ao Consumidor) ÂNCORA para se informar sobre o local mais próximo ou a maneira mais fácil de solucionar seu problema.

LIGUE: (19) 2136.4455 e solicite Assistência FAI-65T ou via e-mail: suporte@ancora.com.br

FERRAMENTA DE AÇÃO INDIRETA

Acionada à pistão (baixa velocidade)

MANUAL DE INSTRUÇÕES

FAI-65T



ANTES DE USAR ESTA FERRAMENTA, LEIA CUIDADOSAMENTE ESTE MANUAL.

ÂNCORA[®]
SISTEMAS DE FIXAÇÃO

MANUAL DO OPERADOR

AVISO

Antes de operar esta ferramenta, leia cuidadosamente este manual.

Fixações bem sucedidas requerem conhecimentos sobre limitações de uso, manuseio e escolha do fixador, operação da ferramenta e montagem e desmontagem para limpeza diária.

Nunca use a ferramenta em ambientes inflamáveis ou explosivos.

Esta ferramenta de acionamento a pólvora somente deve ser utilizada por operadores qualificados e licenciados para operação desta ferramenta em particular.

Ferramenta de acionamento à pólvora com carregamento armazenado .27

LEMBRE-SE: A SEGURANÇA ESTÁ EM SUAS MÃOS.

Precauções de operação

DIFERENTE DAS OUTRAS FERRAMENTAS DE AÇÃO INDIRETA, A **FAI65T** É ACIONADA POR PRESSÃO E NÃO POR GATILHO. PORTANTO, NUNCA PRESSIONE A FERRAMENTA CONTRA QUALQUER SUPERFÍCIE E SEMPRE PRESERVE A PARTE DIANTEIRA DE COLISÕES

- 1 - Nunca aponte a ferramenta para alguém.
- 2 - Nunca engatilhe a ferramenta contra qualquer parte do corpo.
- 3 - Sempre descarregue a ferramenta antes de qualquer montagem, desmontagem, limpeza, pausa de trabalho ou armazenagem.
- 4 - Carregue somente quando a ferramenta estiver pronta para o uso.
- 5 - Sempre coloque o pino antes de engatilhar a ferramenta.
- 6 - Se um cartucho falhar, mantenha firmemente a ferramenta contra a superfície por sessenta (60) segundos. Se a ferramenta persistir na falha, recue um pouco a ferramenta. Reposicione a ferramenta contra a super-

fície, e acione novamente. Se falhar novamente, aguarde outros trinta (30) segundos, remova a ferramenta da superfície cuidadosamente, assegurando-se de não apontar na direção de qualquer pessoa. Remova o magazine da ferramenta e, cuidadosamente, dispense-o em um recipiente com água. Nunca utilize ou saque outros cartuchos de um magazine defeituoso. Nunca deixe magazines no chão ou em superfícies de trabalho, sempre descarte-os apropriadamente.

7 - Sempre inspecione a ferramenta antes do uso, assegurando que a mesma se encontra em boas condições de trabalho, que não existam partes rachadas ou quebradas e que não haja obstruções no cano ou na câmara de carregamento.

8 - Se a ferramenta não funcionar apropriadamente ou necessitar de reparos, retire-a de serviço imediatamente, identifique-a como "NECESSITA MANUTENÇÃO" e contate o distribuidor para reparos.

9 - Nunca modifique qualquer ferramenta de acionamento à pólvora.

10 - Nunca misture cargas diferentes.

11 - Limpe e inspecione a ferramenta diariamente e/ou quando necessário.

12 - Sempre use óculos de segurança, capacete e protetores auricular em ambientes fechados.

13 - Sempre guarde a ferramenta em locais seguros e de acesso restrito.

Instruções de operação

- 1 - Monte os canos extensores e seus conectores conforme a altura da base de aplicação.
- 2 - Introduza o pino na ponteira da ferramenta.
- 3 - Introduza o magazine da potência ideal na parte de baixo do cabo da ferramenta até o limite.
- 4 - Encoste a ponteira da ferramenta em posição perpendicular contra a base e empurre-a firmemente para acioná-la.
- 5 - Após a aplicação, introduza um novo pino, aperte a alavanca de avanço para elevar o magazine e repita todo o processo.

Como montar/desmontar para limpeza e troca do pistão

- 1 - Desrosqueie manualmente a porca da ponteira para liberar o conjunto ponteira / êmbolo / mola da camisa do êmbolo / camisa do êmbolo.
- 2 - Limpe estas partes usando escovas para remover todo tipo de resíduo.

3 - Verifique o estado do êmbolo, faça a regularização da sua ponta e se for necessário, proceda a sua troca, haja vista, assim como a ponteira, esta peça é de desgaste pelo uso.

4 - Quando usado óleo lubrificante (spray), procure usar o mínimo possível para minimizar acúmulos de resíduos. Concentre a lubrificação apenas na parte sextavada do êmbolo.

5 - Monte o conjunto.

Restrições de uso

1 - Sempre faça testes com cargas inferiores, aumentando conforme a necessidade de penetração, precavendo-se contra resultados indesejados.

2 - Nunca use a ferramenta em ambientes inflamáveis ou explosivos.

3 - Pinos não devem ser disparados em áreas de circulação de pessoas.

4 - Nunca acione a ferramenta contra materiais muito duros ou muito frágeis (aço, cerâmicas vidradas, ferro fundido, blocos de vidro, rocha natural, tijolos de revestimento ou elementos vazados).

5 - Nunca acione a ferramenta contra furos já perfurados.

6 - Nunca acione a ferramenta contra o concreto a menos de 8 cm de uma abertura sem escoras e sem aprovação específica para o uso.

7 - Não devem ser aplicados em concreto com espessura inferior a 3 vezes a profundidade de penetração.

8 - Não devem ser aplicados a menos de 1/2" da borda do aço e nunca sobre aço com espessura inferior a 1/8".

Guia de penetração de fixadores

Resistência à compressão (MPa)	Penetração (mm)
16	30 - 35
20	25 - 30
30	20 - 25
Aço A36	Espessura máx. 9,5

Guia de seleção da carga (Magazines com 10 cartuchos calibre .27)

DESCRIÇÃO	NÍVEL DE CARGA
3 - Verde	Leve
4 - Amarelo	Médio
5 - Vermelho	Forte

Solução de problemas

PROBLEMA	POSSÍVEL CAUSA	SOLUÇÃO
Ferramenta não dispara	Carga ruim	Troque o armazenado
Magazine não avança	Mecanismo de avanço sujo ou danificado	Limpe corretamente com escova seca ou ar-comprimido. Não lubrifique. Se o problema persistir, contate seu distribuidor.
Redução ou perda de potência	Magazine usado ou reformado	Remova o magazine pelo topo da ferramenta e substitua por um novo.
O êmbolo trava no final do curso	Anel do êmbolo desgastado	Remova o êmbolo, substitua o anel e limpe a ferramenta.
Movimento de engatilhar é incompleto ou dificultado	Êmbolo quebrado	Troque o êmbolo, e limpe a ferramenta neste caso.
	Falta de limpeza	Limpe a ferramenta de acordo com as instruções trocando qualquer peça.
A ferramenta não descomprime	Ferramenta montada de forma incorreta	Desmonte o conjunto do cano. Monte novamente completamente, certificando-se que as partes estão corretamente alinhadas. Se o problema persistir, contate o seu distribuidor.

Limpeza

Com a parte dianteira da ferramenta desmontada limpe todas as peças com as escovas fornecidas. Com o uso da ferramenta, ocorrem desgastes naturais, entre eles deformação do êmbolo (6502). Neste caso recomenda-se o retrabalho na região. Depois pulverize todas as partes com lubrificante e deixe por alguns minutos secando-as antes da montagem.

Adquira o Kit de Limpeza Âncora CÓD. KLA.

CUIDADO: NÃO USE QUALQUER TIPO DE LUBRIFICANTE NA CÂMARA MESTRE DA FERRAMENTA. USE SOMENTE ESCOVA SECA.