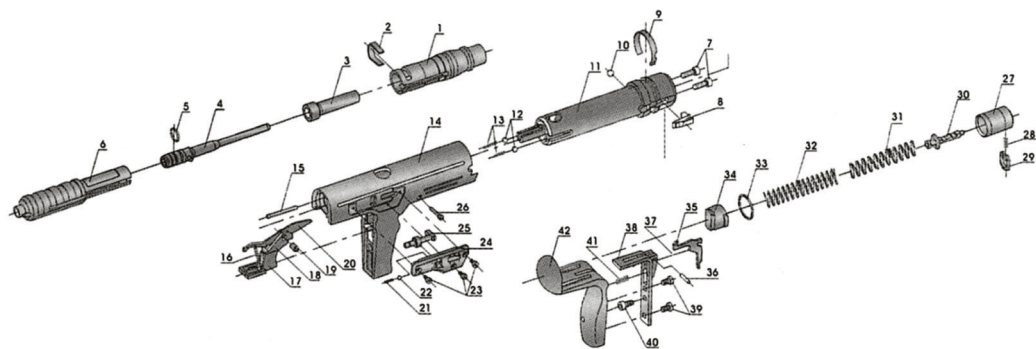


Este é o momento perfeito para inspecionar sua ferramenta contra danos ou desgaste excessivo. Se houver partes danificadas ou desgastadas troque-as imediatamente ou tire a ferramenta de serviço até que seja reparada.

Assim como qualquer ferramenta de precisão, a manutenção adequada é absolutamente necessária para que sua operação seja eficiente e segura. Limpeza diária é aconselhada. Em casos de uso extremo a limpeza torna-se necessária com maior frequência.



- 01 - 72N01 Ponteira externa
- 02 - 72N02 Trava do conjunto
- 03 - 72N03 Ponteira interna
- 04 - 72N04 Êmbolo
- 05 - 72N05 Anel do êmbolo
- 06 - 72N06 Camisa do êmbolo
- 07 - 72N07 Parafuso M6x18
- 08 - 72N08 Trava do cursor
- 09 - 72N09 Mola anelar
- 10 - 72N10 Esfera 6 mm
- 11 - 72N11 Camisa do Corpo
- 12 - 72N12 Esfera 5 mm
- 13 - 72N13 Mola da esfera
- 14 - 72N14 Corpo da ferramenta
- 15 - 72N15 Pino de ajuste
- 16 - 72N16 Mola de avanço
- 17 - 72N17 Gatilho
- 18 - 72N18 Base da alavanca de avanço
- 19 - 72N19 Pino elástico
- 20 - 72N20 Alavanca de avanço

- 21 - 72N21 Mola
  - 22 - 72N22 Esfera 3 mm
  - 23 - 72N23 Parafuso M4x8
  - 24 - 72N24 Corpo de ajuste
  - 25 - 72N25 Parafuso regulador
  - 26 - 72N26 Parafuso trava
  - 27 - 72N27 Corpo deflagrador
  - 28 - 72N28 Mola atuadora
  - 29 - 72N29 Pino atuador
  - 30 - 72N30 Agulha
  - 31 - 72N31 Mola interna
  - 32 - 72N32 Mola externa
  - 33 - 72N33 Anel trava
  - 34 - 72N34 Porca trava
  - 35, 36, 37 - 72N35 Conjunto do gatilho
  - 38, 39, 40, 41 - 72N36 Conjunto do suporte do gatilho
  - 42 - 72N37 Empunhador
- Item opcional fornecido separado.  
KLA - Kit de Limpeza Âncora (03 escovas de limpeza, 01 óleo lubrificante e 01 flanela)

**UTILIZE SOMENTE PEÇAS GENUÍNAS ÂNCORA PARA REPARAR SUA FERRAMENTA FAI-72N.**

**É MAIS BARATO, CONFIÁVEL E GARANTIDO. DESEJAMOS MUITO SUCESSO E SATISFAÇÃO COM SUA FERRAMENTA FAI-72N.**



### CERTIFICADO DE GARANTIA

A apresentação deste cartão de garantia é imprescindível em cada reivindicação da garantia.

1. As ferramentas de acionamento à pólvora FAI-72N são garantidas contra eventuais defeitos de montagem ou de fabricação devidamente comprovados.
2. Esta garantia é válida por 12 (doze) meses, contados a partir da data de fornecimento ao usuário.
3. Dentro do período de garantia as peças ou componentes que, comprovadamente, apresentarem defeitos de fabricação ou de material, serão consertados ou (conforme o caso) substituídos gratuitamente pela Âncora Chumbadores Ltda. contra a apresentação do "Certificado de Garantia".

#### Não estão incluídos na garantia:

4. Danos ou defeitos originados de:
  - 4.1. Quedas ou acidentes;
  - 4.2. Uso inadequado da ferramenta;
  - 4.3. Peças sujeitas a desgaste natural;
  - 4.4. Desgaste oriundo de má manutenção e cuidados com a ferramenta;
  - 4.5. Estocagem incorreta, influência do clima, etc.;
  - 4.6. Utilização de produtos incorretos (ação direta em ação indireta e vice-versa);

- 4.7. Quando for modificado ou aberto por terceiros;
- 4.8. Montagem inadequada das peças;
- 4.9. Quando for consertado por pessoas não autorizadas;

#### Cessa a Garantia:

5. Se o produto for modificado ou aberto por terceiros; se tiverem sido montadas peças fabricadas por terceiros, ou ainda, se o produto tiver sido consertado por pessoas não autorizadas.

#### Conserto:

6. Caso necessite de reparos, a ferramenta deve ser encaminhada à Âncora Chumbadores Ltda., Av. da Saudade, 690 Jd. Alves Nogueira - Vinhedo/ SP CEP: 13.289-010. As despesas com transporte (envio e retorno) serão de responsabilidade do comprador.

#### **ASSISTÊNCIA TÉCNICA E PEÇAS DE REPOSIÇÃO**

Para informações sobre Assistência Técnica e peças de reposição em todo Brasil, entre em contato com o SAC (Serviço de Atendimento ao Consumidor) ÂNCORA para se informar sobre o local mais próximo ou a maneira mais fácil de solucionar seu problema.

**LIGUE: (19) 2136.4455 e solicite Assistência FAI-72N ou via e-mail: suporte@ancora.com.br**

## FERRAMENTA DE AÇÃO INDIRETA

Acionada à pistão (baixa velocidade)

### MANUAL DE INSTRUÇÕES

# FAI-72N



Com regulagem de potência

ANTES DE USAR ESTA FERRAMENTA, LEIA CUIDADOSAMENTE ESTE MANUAL.

**ÂNCORA**<sup>®</sup>  
SISTEMAS DE FIXAÇÃO

## MANUAL DO OPERADOR

### AVISO

#### Antes de operar esta ferramenta, leia cuidadosamente este manual.

Fixações bem sucedidas requerem conhecimentos sobre limitações de uso, municiamento e escolha do fixador, operação da ferramenta e montagem e desmontagem para limpeza diária.

Nunca opere a ferramenta em ambientes inflamáveis ou explosivos.

Esta ferramenta de acionamento a pólvora somente deve ser utilizada por operadores qualificados e licenciados para operação desta ferramenta em particular.

#### Ferramenta de acionamento à pólvora com carregamento armazenado .27

#### LEMBRE-SE: A SEGURANÇA ESTÁ EM SUAS MÃOS.

### Acessórios e componentes que compõem este conjunto

- 02 Escovas de limpeza
- 01 Êmbolo extra
- 01 Flanela
- 01 Óleo lubrificante
- 01 Chave de fenda
- 02 Chaves para sextavado interno
- 01 Bocal de segurança
- 01 Manual de instruções e garantia.

### Precauções de operação

- 1 - Nunca aponte a ferramenta para alguém.
- 2 - Nunca engatilhe a ferramenta contra qualquer parte do corpo.
- 3 - Sempre descarregue a ferramenta antes de qualquer montagem, desmontagem, limpeza, pausa de trabalho ou armazenagem.
- 4 - Carregue somente quando a ferramentas estiver pronta para o uso.
- 5 - Sempre coloque o pino antes de engatilhar a ferramenta.
- 6 - Se um cartucho falhar, mantenha firmemente a ferramenta contra a superfície por sessenta (60) segundos. Se a ferramenta persistir na falha, solte o gatilho e recue um pouco a ferramenta. Reposicione a ferramenta contra a superfície, pressione e puxe o gatilho novamente. Se falhar novamente, aguarde outros trinta (30) segundos, remova a ferramenta da superfície cuidado-

samente, assegurando-se de não apontar na direção de qualquer pessoa. Remova o magazine da ferramenta e, cuidadosamente, dispense-o em um recipiente com água. Nunca utilize ou saque outros cartuchos de um magazine defeituoso. Nunca deixe magazines no chão ou em superfícies de trabalho, sempre descarte-os apropriadamente.

7 - Sempre inspecione a ferramenta antes do uso assegurando-se que se encontra em boas condições de trabalho, não existam partes rachadas ou quebradas e que não haja obstruções no cano ou na câmara de carregamento.

8 - Se a ferramenta não funcionar apropriadamente ou necessitar de reparos, retire-a de serviço imediatamente, identifique-a como "NECESSITA MANUTENÇÃO" e contate para reparos.

9 - Nunca modifique qualquer ferramenta de acionamento à pólvora.

10 - Nunca misture cargas diferentes.

11 - Limpe e inspecione a ferramenta diariamente.

12 - Sempre use óculos de segurança, capacete e protetor auricular.

13 - Sempre guarde a ferramenta em locais seguros e de acesso restrito.

### Instruções de operação

1 - Para deixar o êmbolo em posição de disparo, desloque a "ponteira do cano" para frente e retorne-o ao ponto inicial.

2 - Insira o pino na "ponteira do cano" até que fique firmemente preso com a ponta para fora.

3 - Instale o magazine pela base do "corpo da ferramenta" até alinhar-se ao topo. Sempre instale o magazine pela base da ferramenta e somente retire pelo topo.

4 - Ajuste a potência desejada e pressione a ferramenta firme e alinhada perpendicularmente à superfície de trabalho, comprima-a e acione o gatilho.

5 - Após efetuar a aplicação com um movimento rápido, puxe o conjunto "camisa do êmbolo" até o fim do curso. Repita as etapas até que todos os cartuchos do magazine sejam deflagrados.

\* *Sempre utilize o bocal de segurança.*

### Como montar/desmontar para limpeza e troca do pistão

- 1 - Levante a extremidade da "mola anelar" e rotacione para o topo da ferramenta puxando a "trava de curso" para trás.
- 2 - Separe o conjunto da "camisa do êmbolo" da "camisa do corpo".
- 3 - Remova a "ponteira do cano" e o "êmbolo".

### Montagem

- 1 - Coloque o "êmbolo" na "camisa do êmbolo".
- 2 - Acople o conjunto da "camisa do êmbolo" com a "camisa do corpo". Certifique-se que ambas estejam alinhadas pelo encaixe da "trava de curso".
- 3 - Recoloque a "trava de curso" e rotacione a "mola anelar" até que o curso dela trave.

### Restrições de uso

- 1 - Sempre faça testes com cargas inferiores, aumentando conforme a necessidade de penetração, prevendo-se contra resultados indesejados.
- 2 - Nunca use a ferramenta em ambientes inflamáveis ou explosivos.
- 3 - Pinos não devem ser disparados em áreas de circulação de pessoas.
- 4 - Nunca acione a ferramenta contra materiais muito duros ou muito frágeis (aço, cerâmicas vidradas, ferro fundido, blocos de vidro, rocha natural, tijolos de revestimento ou elementos vazados).
- 5 - Nunca acione a ferramenta contra furos já realizados na estrutura.
- 6 - Nunca acione a ferramenta contra concreto a menos de 8 cm de distância de uma abertura sem escoras e sem aprovação específica para o uso.
- 7 - Não devem ser aplicados pinos em concreto com espessura inferior a 3 vezes a profundidade de penetração.
- 8 - Não devem ser aplicados a menos de 1/2" da borda do aço e nunca sobre aço com espessura inferior a 1/8".

### Guia de penetração de fixadores

Resistência à compressão (MPa)	Penetração (mm)
16	30 - 35
20	25 - 30
30	20 - 25
Aço A36	Espessura máx. 9,5

### Guia de seleção da carga (Magazines com 10 cartuchos calibre .27)

DESCRIÇÃO	NÍVEL DE CARGA
3 - Verde	Leve
4 - Amarelo	Médio
5 - Vermelho	Forte

### Solução de problemas

PROBLEMA	POSSÍVEL CAUSA	SOLUÇÃO
Ferramenta não dispara	Carga ruim	Troque o magazine
Magazine não avança	Mecanismo de avanço sujo ou danificado	Limpe corretamente com escova seca ou ar-comprimido. Não lubrifique. Se o problema persistir, contate seu distribuidor.
Redução ou perda de potência	Magazine usado ou reformado	Remova o magazine pelo topo da ferramenta e substitua por um novo.
O êmbolo trava no final do curso	Anel do êmbolo desgastado	Remova o êmbolo, substitua o anel e limpe a ferramenta.
Movimento de engatilhar é incompleto ou dificultado	Êmbolo quebrado	Troque o êmbolo, e limpe a ferramenta neste caso.
	Falta de limpeza	Limpe a ferramenta de acordo com as instruções trocando qualquer peça.
A ferramenta não descomprime	Ferramenta montada de forma incorreta	Desmonte o conjunto do cano. Monte novamente completamente, certificando-se que as partes estão corretamente alinhadas. Se o problema persistir, contate o seu distribuidor.

### Limpeza

Com a parte dianteira da ferramenta desmontada limpe todas as peças com as escovas fornecidas.

Com o uso da ferramenta, ocorrem desgastes naturais, entre eles deformação do êmbolo. Neste caso recomenda-se o retrabalho na região.

Depois pulverize todas as partes com lubrificante e aguarde por alguns minutos, secando-as antes da montagem. Adquira o Kit de Limpeza Âncora - CÓD. KLA.

**CUIDADO: NÃO USE QUALQUER TIPO DE LUBRIFICANTE NA CÂMARA MESTRE DA FERRAMENTA. USE SOMENTE ESCOVA SECA.**